

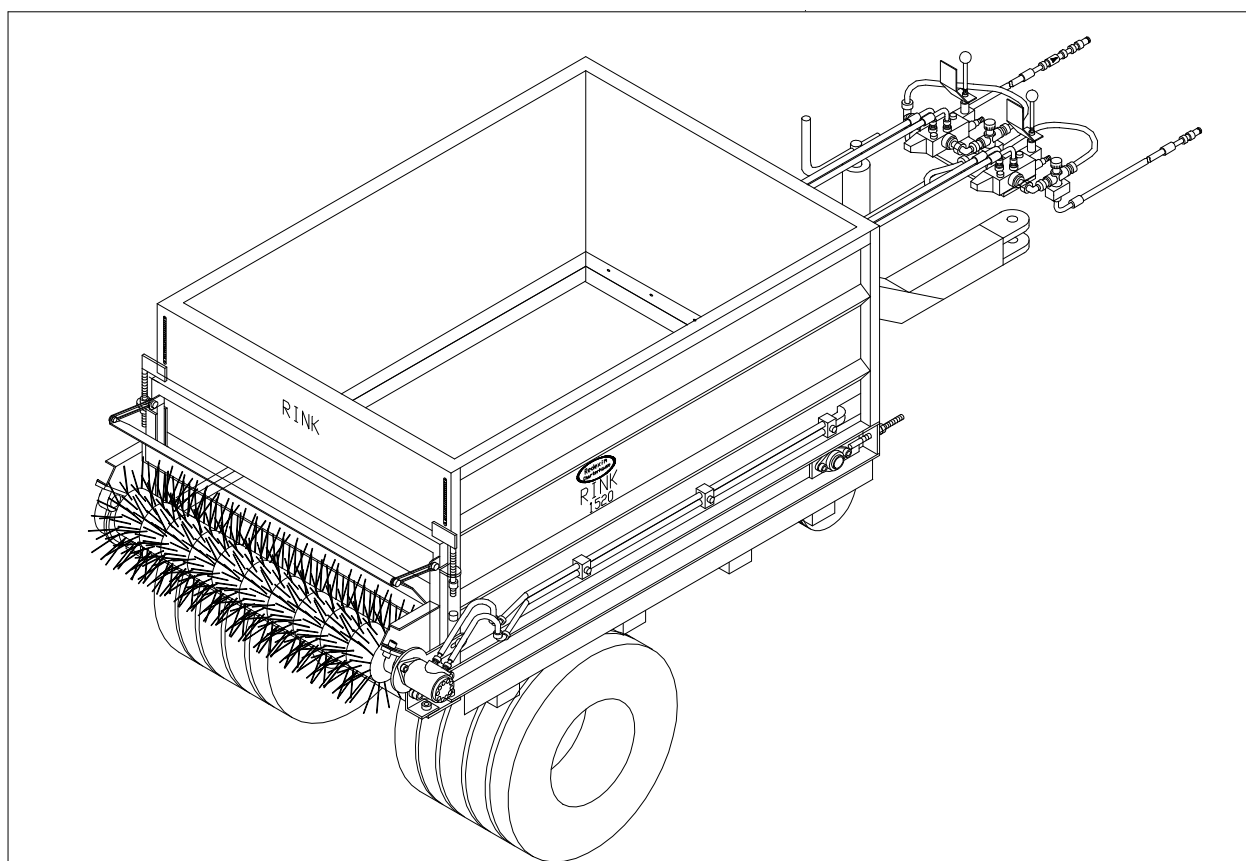
Betjeningsvejledning og produktoversigt RINK

Model 1520

Serienummer:

REDEXIM

Kwekerijweg 8
3709 JA Zeist
the Netherlands
T: (31)30 6933227
F: (31)30 6933228
E: verti-drain@redexim.com
www.redexim.com



BEMÆRK:

FOR AT GARANTERE SIKKER BRUG OG FOR AT OPNÅ DET
BEDSTE UDBYTTE ER DET VIGTIGT, AT DENNE
BETJENINGSVEJLEDNING LÆSES GRUNDIGT FØR BRUG AF
RINK

INDHOLD

Indhold	Side
Sikkerhedsregler.....	3, 4
Kort beskrivelse.....	5
Tekniske data	5
Idriftsætning.....	6
Drift	6
* Før hver kørsel	6
* Kobling og start	7
* Læsning.....	7
* Spredning	8
* Smør sprederen (efter hver 50 timer i drift)	9
* Olieskift i transportbåndsgearene (hvert andet år).....	10
* Aksvedligeholdelse (for hver 100 timer)	10
* Justér afstanden mellem børsten og båndet	11
(i henhold til kravene)	
* Strækning af transportbåndet (i tilfælde af skridning).....	11
* Installation og afmontering af transportbåndet.....	12
* Strækning af transportbåndet efter montering.....	12
* Ekstern hydraulisk enhed [#]	13
Reservepartsliste	14,15,16

Der tages forbehold over for tekniske ændringer.

Reserve dele, der er markeret med [#], fås kun som ekstraudstyr.



SIKKERHEDSREGLER



- (1) **Topdresser 1520** er **udelukkende beregnet til spredning af finkornet**, løst materiale som f.eks. sand, smågranuleret materiale eller lignende produkter.

Ingen andre anvendelser er i overensstemmelse med den påtænkte brug. Producenten **svarer ikke for nogen skader, der er resultatet af ukorrekt anvendelse**. Brugeren alene skal påtage sig risikoen.

Anvendelse i overensstemmelse med påtænkt brug omfatter desuden **overensstemmelse med producentens betingelser for drift, vedligeholdelse og reparation**.

- (2) Sprederen er konstrueret i overensstemmelse med traditionel stil og er pålidelig i drift. Men **den kan bringe operatørens eller andre personers liv og lemmer i fare**, hvis den ikke bruges, vedligeholdes og repareres korrekt af en person, der er fortrolig med den, og som er informeret om de potentielle farer.

- (3) Enhver person, der i virksomheden har ansvar for drift, vedligeholdelse og reparation af sprederen, **skal have læst og forstået** driftsinstruktionerne og i særdeleshed dette kapitel, **Sikkerhedsregler**.

Afmontér sprederen fra bugserkøretøjet under vedligeholdelse og service.

Brug kun **originale reservedele** fra producenten til reparation.

Udover henvisningerne i disse driftsinstruktioner skal **de generelle regler for sikkerhed og forebyggelse af ulykker overholdes**.

Ved brug af offentlige veje er de relevante forholdsregler (f.eks. StVZO) gældende.

Ledsagende personer er ikke tilladt!

- (4) En spreder må kun bugseres ad offentlige veje, hvis **den er behørigt registreret**. Komplet vejkørselscertifikat, licenstilladelse og ekstra sikkerhedsfaciliteter hertil (lygtesæt, hjulbremseklodser) # kan erhverves på kundens anmodning.

- (5) Operatøren er forpligtet til at **kontrollere sprederen for udvendige skader eller fejl, før maskinen sættes i drift**. Enhver ændring (herunder driftsmæssig udførelse), der kan påvirke sikkerheden, skal øjeblikkeligt afhjælpes. Ændringer eller ombygning af sprederen (udover hvad der gives tilladelse til af producenten) er af sikkerhedsgrunde ikke tilladt.



SIKKERHEDSREGLER



- (6) Før arbejdet startes, skal operatøren gøre sig fortrolig med alle beslag og kontrolelementer såvel som deres funktion.
Spredere skal fastgøres sikkert (**Risiko for personskader!**)
Før føreren kører væk, skal han checke de umiddelbare omgivelser og sørge for, at han har godt udsyn.
- (7) **Under spredningen må ingen personer gå op på læsserampen.**
Der er anbragt en advarsel herom på begge sider af sprederen. Denne advarsel skal altid være synlig og skal erstattes af en anden, hvis den bliver beskadiget!
- (8) Mens sprederen er i drift, er det forbudt at gå ind i dens farezone, fordi roterende dele og flyvende fremmedlegemer kan forårsage personsskader.
- (9) Justering og reparation af akslen (hjullev, dæk) må kun udføres af grundigt uddannet og autoriseret personale.
- (10) Før arbejdet startes på det hydrauliske system, er det vigtigt, at det er uden tryk.
De hydrauliske slangerør skal jævnligt kontrolleres og udskiftes, hvis de er beskadigede eller slidt. Erstatningsslangerørene skal være i overensstemmelse med producentens tekniske krav.
- (11) Den nødvendige støttebelastning på bugserkøretøjet skal følges.
- (12) Der udsendes en lyd med et niveau på 74 dB (a) i den umiddelbare nærhed af børsterullen på Topdresser 1520.

Spildolie skader miljøet. Bortskaf det derfor korrekt

KORT BESKRIVELSE

Topdresser 1520 er beregnet til spredning af finkornet, løst materiale som f.eks. sand, smågranuleret materiale eller lignende produkter. Spreader-udstyret på Topdresser drives af et gear med hydraulisk motor til transportbåndet og en separat hydraulisk motor til børsterullen. Omdrejningstallet for det hydrauliske system til transportbåndet kan justeres kontinuerligt ved hjælp af en mængdedeler. Spredningstætheden eller -mængden kan bestemmes af spredningshastigheden og transportbåndshastigheden.

Tekniske data

Dimensioner	<u>1520</u>
Længde	3.80 m (150 “)
Bredde	1.87 m (74 “)
Højde	1.62 m (64”)
Læsekapacitet	1,9 m ³ (2.5 cu yd)
Vægte	
Autoriseret totalvægt	3700 kg (8140 lbs)
Autoriseret akselbelastning	3200 kg (7040 lbs)
Autoriseret støttebelastning	500 kg (1100 lbs)
Tom vægt	850 Kg (1870 lbs)
Spredningsbredde	1.40 m (55”)
Dækudstyr	19.0 / 45- 17 10PR
Dæktryk	0.75- 1.0 bar (10-14 psi)
Hastighedsgrænse	25 km/h (16 mph)
Bugserekapacitet	min 18 Kw (25HP)
Spredningsmængde	kontinuerligt justerbar
Hydraulisk tilsluttet belastning	
Minimum transportbåndskapacitet for bugserkøretøjet	25 l/min (9 US gallon/min)
Minimum tryk for bugserkøretøjet	150 bar (2100 psi)

Typepladen er monteret på forreste højre side af spreaderen

IDRIFTSÆTNING

Forbrugeren er ansvarlig for den samlede transport af Rink 1520 maskinen og traktoren på offentlige veje. Dette afhænger til dels af traktoren der bruges.

*** Efter første kørsel med fuld belastning**

- Spænd hjulmøtrikkerne.
- Kontrollér hjulnavets frigang og justér den efter behov.
- Test dæktrykket.

DRIFT

Før hver kørsel

- Kontrollér for udvendigt konstatérbare fejl eller beskadigelser, og reparér dem.
- Check dæktrykket.
- Kontrollér lygterne[#].
- Kontrollér transportbåndets sporvidde, og indstil den igen efter behov.
Transportbåndet må ikke strejfe siderne.

DRIFT

Kobling og start



Når sprederen er standset, bruges armskiftbremsen[#]

og sprederen fastgøres med hjulbremseklodser for at forhindre den i at rulle væk.

- Fastgør sprederen til bugserkøretøjet. For sprederer, der er licenseret af Technical Control Board, gælder yderligere afvandingsløjfen omkring bugserkøretøjets koblingsmund.
- Udfør den hydrauliske tilslutning:
Trykledningen i højre side i gennemgangsretningen vandret, returledningen i venstre side i gennemgangsretningen vandret. Oliecirkulation er nødvendig. Fra fabrikken er det hydrauliske system fyldt med hydraulikvæsken CG46.
- Montér proppumpen med ekstern olieforsyning[#] på PTO-føreren på traktoren, og fastgør den for at undgå skridning ved hjælp af den monterede momentsupport. (PTO-hastighed 450 omg. pr. min.).
For at sikre optimal drift skal olietemperaturen have nået en temperatur på ca. 25° C, før arbejdet startes (se visningsvinduet på olietanken). Kontrollér olieniveauet, før arbejdet startes (midten af olievisningsvinduet).
- Justér sprederens udvidbare driftsfacilitet foran, så kontrolelementerne kan nås fra førersædet.
- Stik syv-polsproppen[#] i bugserkøretøjet.



Placér bremsegrebet og de hydrauliske slanger på en sådan måde, at de ikke trækkes hen ad jorden eller gnider mod bugserkøretøjet.

- Træk supportdækket op ved at løfte sikkerhedsflappen.
- Afmontér armskiftebremsen[#] fra bugserkøretøjet.

Start af sprederen sker analogt.

Læsning

- Tag hensyn til det ønskede maksimale grundtryk.
- Pas under læsning på den autoriserede totalvægt.
- Kontrollér, at læsset er ligeligt fordelt.

SPREDNING

Kontrollementer:

1 Regulator til justering af antallet af børsterullens omdrejninger:

Skalainddeling fra 0 til 10

2 Børsterullens skiftearm:

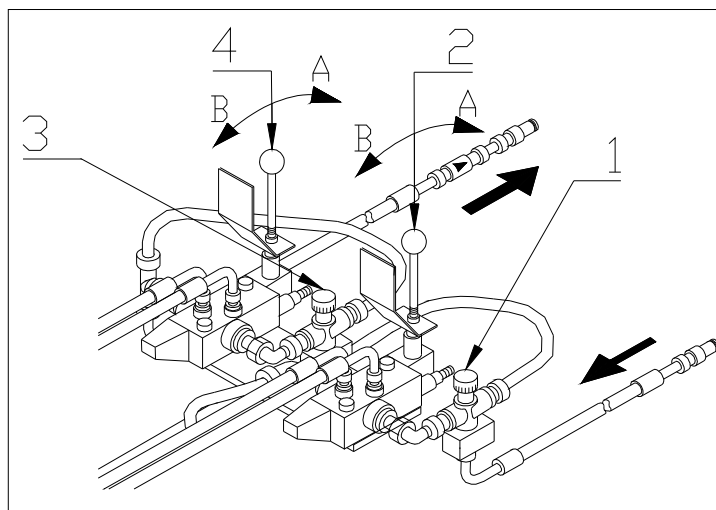
Mellemindstilling:	Drift af børsterullen OFF
Frontindstilling (A).	Børsterullen spreder nederst
Bagendeindstilling (B).	Børsterullen spreder øverst

3 Regulator til indstilling af transportbåndets hastighed:

Skalainddeling fra 0 til 10

4 Transportbåndets skiftearm

Mellemindstilling:	Drift af transportbåndet OFF
Frontindstilling (A).	Drift af transportbåndet ON
Bagendeindstilling (B).	Kort omskiftning af transportbåndet



Justering af spredningstykkelsen:

Spredningstykkelsen (mm) er afhængig af

- bugserkøretøjets hastighed
- transportbåndets hastighed (regulator)

Indstil den ønskede spredningstykkelse på en plan overflade, før arbejdet startes..

Justér transportbåndregulatoren til den ønskede værdi.

Justér børsterulleregulatoren til den ønskede værdi.

Tænd for børsterullens drev.

Tænd for transportbåndets drev.

Slukning af drevet sker i modsat rækkefølge

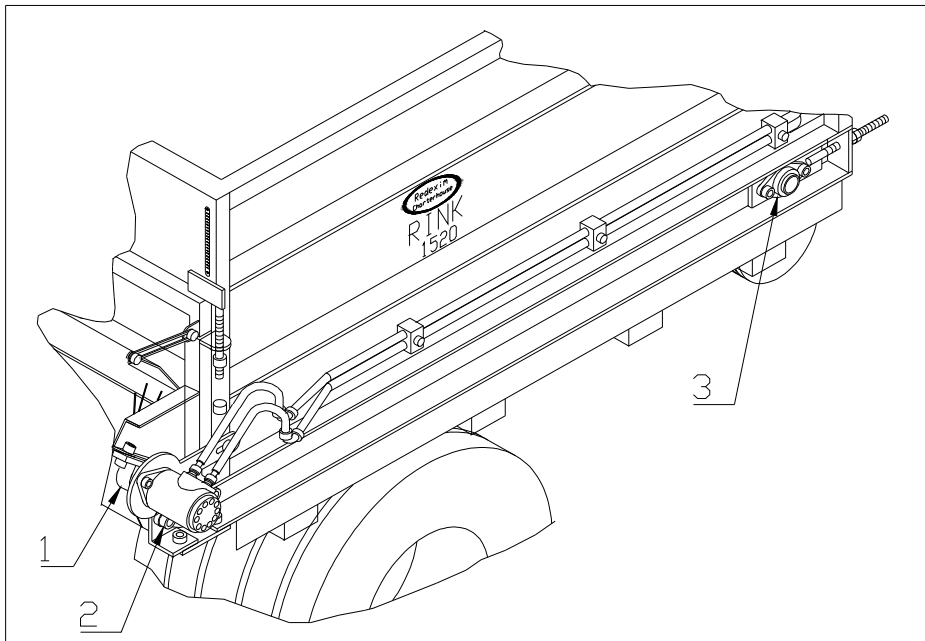
REPARATION OG VEDLIGEHOLDELSE

Smør sprederen (efter hver 50 timer i drift)

Smør med universalsmørelse:

- 1 Lejerne på begge sider af børsterullen**
- 2 Lejerne på begge sider af den bageste transportbåndsaksel**
- 3 Lejerne på begge sider af den forreste transportbåndsaksel**

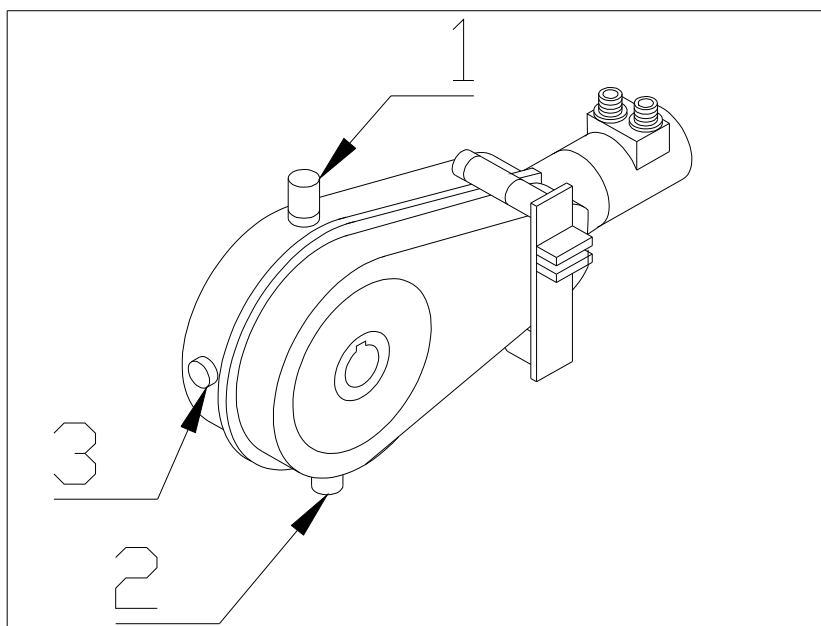
Lejer uden smørenippel skal ikke smøres.



REPARATION OG VEDLIGEHOLDELSE

Olieskift i transportbåndsgearene (hvert andet år)

- Skru påfyldningsskruen af (1).
- Løsn aftapningsproppen (2) under indersiden, og tap olien af.
- Skru aftapningsproppen.
- Fyld olie **SAE 120** til **140** helt op til niveauet for påfyldningsskruen (1).
- Skru påfyldningsskruen.



Akselvedligeholdelse (for hver 100 timer i drift)

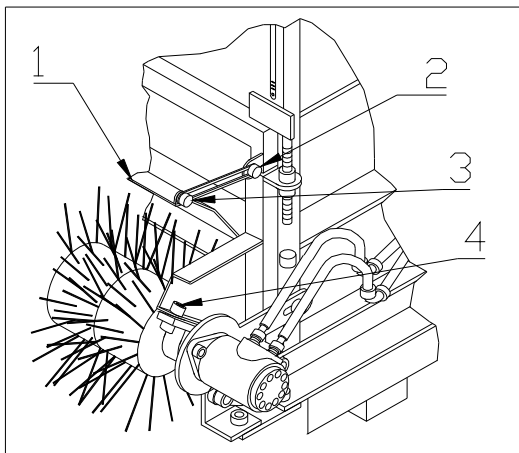
! Vedligeholdelsesarbejde på akslen (bremser, navets frigang osv.) må kun udføres af fuldt uddannet og autoriseret personale.

- Spænd hjulmøtrikkerne.
- Kontrollér hjulnavets frigang, navfrigangen på bremsetromlen, og sørg eventuelt for justering.
- Kontrollér bremseindstillingen.
- Test bremsebelægningens tykkelse (min. 3 mm), og udskift belægningen efter behov.

REPARATION OG VEDLIGEHOLDELSE

Justér afstanden mellem børsterullerne (i henhold til kravene)

- Løsn de to skruer (4) på begge sider af børsterullen.
- Flyt børsterullen, til den berører transportbåndet let.
- Spænd skruerne igen (4).
- Løsn skruerne (2) og (3) på begge sider af beskyttelsespladen (1).
- Sænk beskyttelsespladen ned og sæt en afstand på 30 mm mellem beskyttelsespladen og børsterullen.
- Spænd skruerne (2) og (3).

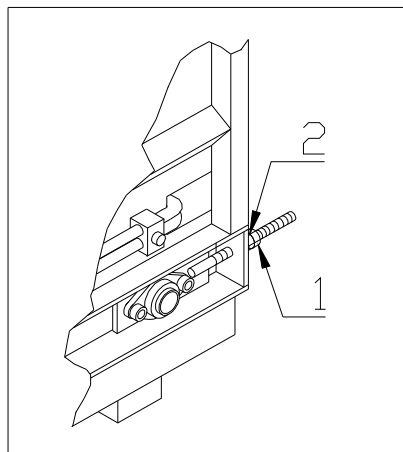


Stræk transportbåndet (i tilfælde af skridning)

- Løsn kontramøtrikken (1).
- Drej møtrikken (2) én omgang med uret.
- Spænd kontramøtrikken.



Overdreven strækning kan reducere transportbåndets levetid.

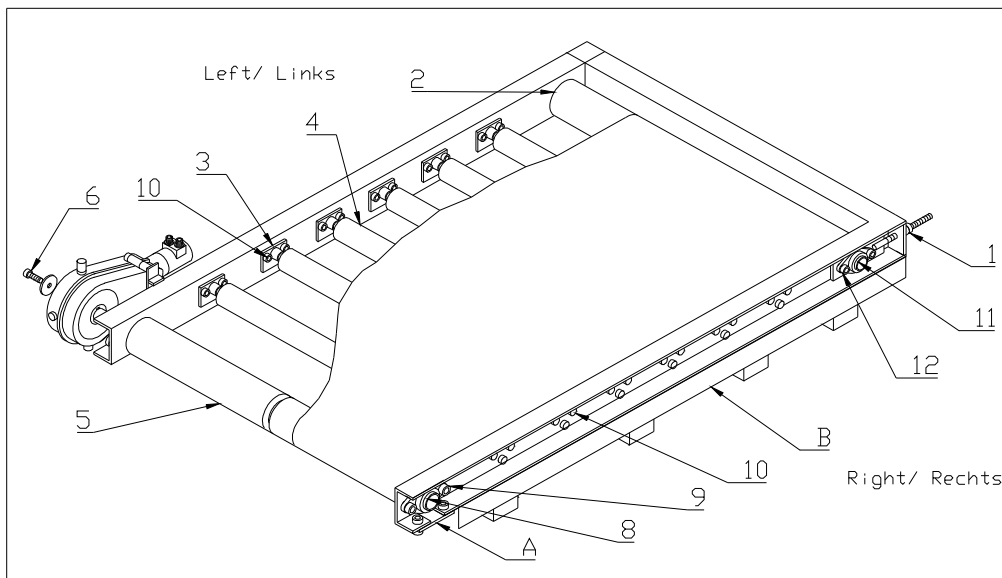


REPARATION OG VEDLIGEHOLDELSE

Installation og afmontering af transportbåndet

- Fjern både trekantpladen og tværdækpladen (A og B).
- Løsn transportbåndets spænding, og løsn spændbolten (1) i begge sider.
- Tag transportbåndsgæret af, og løsn skruen (6) på frontsidens.
- Tag den excentriske ring (8) ved flangelejet (9) af på begge sider, og skru flangelejet af i begge sider.
- Fjern det excentriske leje (11) ved flangelejet (12) på begge sider.
- Brug spændbolten (1) til at afmontere flangelejet (12) på højre side.
- Løsn skruerne i højre side (10), og afmonter de midlertidige rullelejer (3).
- Løsn skruerne i venstre side (10).
- Fjern frontstrimmel- (2) og bagendestrimmelrullen (5) samt de midlertidige ruller (4).
- Kør transportbåndet ud mod bagenden.

Monteringen sker i modsat rækkefølge.



Strækning af transportbåndet efter montering

- Når spændingen er blevet løsnet i transportbåndet, skal du markere længden af 1000 mm på begge sider.
- Stræk ligeligt begge sider af transportbåndet med de to spændbolte, til den markerede længde når 1003 mm.
- Lad transportbåndet køre i ca. 30 minutter, til det kører i midten uden at røre ved siderne, og justér efter behov.

Transportbåndet må ikke strejfe siderne. Hvis det er nødvendigt at justere det igen, øges spændingen på den side, hvor båndet strejfer.

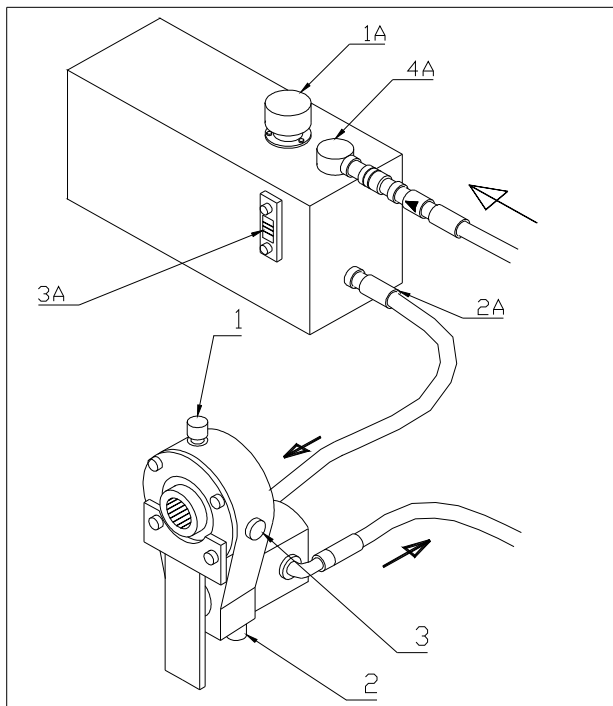
For kraftig spænding vil reducere transportbåndets levetid.

REPARATION OG VEDLIGEHOLDELSE

Ekstern hydraulisk enhed[#]

Olieskift til den hydrauliske pumpe (for hver 100 timer i drift)

- Skru påfyldningsskruen af (1).
- Løsn aftapningsproppen (2), og tap olien af.
- Skru aftapningsproppen på igen med en ny pakning.
- Fyld olie **SAE 90** helt op til niveauet for kontrolskruen (3).
- Skru påfyldningsskruen på igen med en ny pakning.



Olieskift til den hydrauliske tank (i henhold til kravene)

- Skru påfyldningsdysen af (1A).
- Løsn sugeslangen (2A), og tap olien af.
- Skru sugeslangen på plads.
- Fyld op med **Bio Hydraulic oil CG 46**, til niveauet når midten af visningsvinduet (3A).
- Skru påfyldningsdysen på igen.

Bemærk venligst:



Dette er et lukket hydraulisk kredsløb. For at forhindre indtrængning af kontaminanter skal tilbageløbsfilteret (4A) udskiftes for hver 100 timer i drift.

Reservedelsliste

RINK 1005/ 1010

(Kun de vigtigste dele nævnes)

Bestilling af reservedele

For at sikre at din reservedelsordre bliver hurtigt behandlet, skal du altid specificere følgende data ved bestillingen.

- Chassisnummer / ID-nummer
- Model (produktionsår hvis det er muligt)
- Reservedelsnummer fra den relevante reservedelsliste
- Benævnelse
- Bestillingsnummer

Bestillingseksempel: 529413 1994 13 Transportbånd 10524

